

ここが知りたい!

WEB加入手続き Q&A

Q 学生本人、扶養者、保護者それぞれ異なるメールアドレスを登録しないといけませんか?

A 「大学生協アプリ」の登録にてメールアドレスを使用します。そのため同じメールアドレスでは登録できません。また、登録いただいたすべてのメールアドレス宛てに『メールアドレス確認URLのお知らせ』メールが届きます。全員がメール本文に記載のURLをクリックすることで「基本情報確認」が完了し加入「プランの選択」へ進むことができます。登録いただく方それぞれが受信可能な異なるメールアドレスのご準備と、メールアドレス確認(メールの受信とURLのクリック)を事前に周知いただいた上で手続きを開始してください。

Q 利用する金融機関の口座振替設定の際に、キャッシュカードの暗証番号の入力が求められました。なぜ必要なのですか?

A 銀行のサイトに移動しています。ご利用金融機関によっては「なりすまし」ができないようにセキュリティのために、口座確認に必要な項目として暗証番号の入力を求めているものです。ご理解をお願いいたします。大学生協に暗証番号の情報は流れません。

Q 2年目以降の共済掛金・保険料引き落としの口座振替手続きが完了したかわからない。

A 口座振替手続きが完了して「収納機関へ通知」を押すと、加入Webシステムの「入力内容確認」の画面が表示されます。この画面が表示されれば、手続きは完了しています。

Q 2年目以降の共済掛金・保険料引き落としの口座振替手続きを2回行ってしまったのではないかと心配だ。

A 2年目以降の共済掛金・保険料の引き落としは、口座登録をたとえ何回行ったとしても、1回の引き落とししか行われません。二重に引き落とされることはありませんのでご安心ください。

Q Webで加入手続きを完了したが、追加したい共済・保険がある場合Webで手続きできますか?

A 掛金・保険料の払込日の翌日よりWebで追加ができます。お申し込み完了メールをご覧ください。

Q 手続きを完了したが、2年目以降の共済掛金・保険料の振替口座を変更したい。

A Webでの手続きはそのまま、書類(振替口座登録・変更届)にてお手続きいただけます。下記までお電話お申し出ください。(コープ共済センター 0120-16-9431)

Q 決済完了後に申し込んだものを変更したい。

A 共済、保険の変更は、コープ共済センター(0120-16-9431)、もしくは、入学される大学の生協へお申し出ください。共済、保険以外の変更は、入学される大学の生協へお申し出ください。

甲南女子大学生協のホームページをご覧ください

甲南女子大生協



<https://konan-wu.hanshin.coop/>

当生協ではご入学される皆さまに必要な情報を順次、ホームページの「ニュース」覧や「受験生・新入生応援サイト」にてご案内します。年間を通して、学生委員会はさまざまな企画を行います。どんどん参加してくださいね。一緒に活動する仲間も募集中です!



甲南女子大学生協 (旧ツイッター)
@nanjo_coop
もフォローしてね♪

〈組合員の皆さまへのお知らせ〉

- CO-OP学生総合共済のお勧めにあたり、法令にもとづいて、つぎの勧誘方針を定めていますので、ご案内いたします。
- (1)CO-OP学生総合共済のお勧めにあたっては、消費生活協同組合法をはじめとする関係法令等を遵守し、適正なお勧めに努めます。
- (2)CO-OP学生総合共済のお勧めにあたっては、保障の内容、重要事項等を組合員の皆さまにご理解いただけるよう努めます。
- (3)CO-OP学生総合共済のお勧めにあたっては、組合員の皆さまの意向にそって、無理のない時間帯や場所等の配慮に努めます。
- (4)万が一共済金の支払事由が発生した場合におきましては、迅速かつ的確な共済金のお支払いができるよう努めます。
- (5)個人情報保護の重要性を認識し、ご契約に関する情報等については、適正かつ厳正に管理いたします。
- (6)組合員の皆さまのご意見等の収集に努め、今後の共済開発やお勧めに反映していくよう努めます。

〈定款・個人情報保護方針〉

甲南女子大学生生活協同組合の定款・個人情報保護方針は、ホームページに全文記載しています。大学生協加入前にお読みください。
<https://konan-wu.hanshin.coop/>

日本コープ共済生活協同組合連合会
甲南女子大学生生活協同組合

承認番号 26-6782-01-20250908

重要

保護者の方と一緒に、期日までの手続きをお願いします
併願の方は入学決定後にお手続きをお願いします

甲南女子大学生協

2026

加入手続きガイド

スマホやパソコンで 大学生協のホームページから加入登録

加入
申し込みは
3つの
ステップ

STEP 1
メールアドレスの登録

STEP 2
WEB申込ページで必要項目を入力

STEP 3
コンビニでお支払い

必ず設定!
電子マネー利用登録
(大学生協アプリ)

※スマホやパソコンでインターネットをご利用されていない方は、下記お問い合わせ先までご連絡ください。

甲南女子大学生協は加入してご利用ください

▶ 生協出資金はご卒業時・脱退時に定款の定めに基づき返還します

入学手続きとあわせて下記の期日までに大学生協への加入をおすすめください

期日を過ぎてしまった場合は、教科書購入や購買、食堂の利用に不便な場合があります。
間に合うようにお早めにお手続きください。

年内入試の方

2026
2/10 火
まで

一般選抜(I・II日程)
大学入学共通テスト
利用選抜(I日程)の方

2026
3/4 水
まで

一般選抜(III・IV日程)
大学入学共通テスト
利用選抜(II日程)の方

2026
3/23 月
まで

※期日を過ぎてしまった場合は生協までお問い合わせください。



【お問い合わせは】

甲南女子大学生生活協同組合

TEL 078-435-5270

受付時間 平日10:00~16:00
(土日祝・年末年始休業)



WEBでの加入お手続きはこちら

このパンフレットと一緒にご覧ください



- ▶ 大学生協加入
- ▶ CO-OP学生総合共済
- ▶ 学生賠償責任保険
- ▶ 就学費用保障保険
- ▶ 学生生活110番
- ▶ 生協電子マネー (事前チャージ)

新入生、保護者のみなさまへ

みんなが「協同」して支えあう、それが大学生協です

大学生協は、みなさんの大学生活をより良くするために学生・院生・教職員が設立・運営し、学内の福利厚生事業を大学から委託されている非営利の相互扶助組織です。

みなさんから出資金をお預かりし、それをもとに様々な商品やサービスを提供しています。

また、組合員のみなさまに運営へ参加いただきながら、意見や要望を反映しサービスの向上や改善に日々努めています。



大学生活を安心・充実して送れるよう、甲南女子大学生協を利用してください。



甲南女子大学生協同組合
理事長 湯浅 章子
(多文化コミュニケーション学科教員)

新入生のみなさま、保護者のみなさま、甲南女子大学合格おめでとうございます。これから始まる新しい大学生活に希望や期待を抱かれていますことでしょう。そのエネルギーを有効に活用し、ぜひ様々なことにチャレンジして実りある大学生活を送ってください。

甲南女子大学生協は、そんなみなさまをサポートする組織です。食堂や購買部での商品・サービスの提供はもちろん、それ以外にも学生の学びと成長を支援し、大学生活をバックアップしていく役割を担っています。学生委員会を中心として、生協の情報発信や各種イベント企画など、大学生活をより楽しく、盛り上げる活動も行っています。みなさまが大学生活を安心してスタートできるよう、また入学後もより充実した大学生活が送れるよう、大いに甲南女子大学生協を利用してください。

新入生のみなさまと作る甲南女子大学生協



甲南女子大学生協同組合
専務理事 金保 吉郎

新入生のみなさま、保護者のみなさま、甲南女子大学合格おめでとうございます。甲南女子大学生協同組合は、1996年7月、本学の学生・教職員の手によって設立され、今日まで大学のご理解とご協力を得ながら、学内の福利厚生事業を担当しています。

大学は専門・教養等の学問を習得する場であると同時に、一日の大半を過ごす生活の場でもあります。みなさまが「甲南女子大学に入学してよかった!」と実感できる大学生活を送れるよう、さまざまな活動や運営に参加し、「魅力ある大学づくり」に貢献していきます。

はじめまして甲南女子大学生協です!

生協出資金は

4口 **20,000円** をお願いしています
(1口 5,000円)

卒業時・脱退時に
定款の定めに基づき
返還します

大学生協の購買・食堂などの店舗をご利用いただくにあたっては、甲南女子大学生協の組合員になっていただくことが「消費生活協同組合法」により定められています。まずは大学生協への加入をお願いします。

※加入手続きの方法は15ページをご覧ください。

この冊子「加入手続きガイド」を見ながら、期日までに加入手続きをお済ませください。



入学までの準備も生協におまかせください!
～ 現役学生の声をもとに、本当に必要なものをご提案します ～

入学前に準備する4つのこと

教科書・教材の案内、大学生協推奨パソコン、お部屋探し、生協利用案内等、入学準備に必要な情報を掲載しています。ぜひご覧ください。

甲南女子大生のための新入生サポート
ホームページでご案内しています



甲南女子大学生協の
新入生応援サイト

<https://konan-wu.hanshin.coop/fresh/>



<p>Step 1</p> <p>生協加入 Webシステム 期日までにプランを選択していただき加入手続きください。</p>	<p>Step 2</p> <p>大学生協アプリ(公式) 情報新入生向け 加入手続き後に届くメール案内に沿ってアプリを登録します。</p>	<p>Step 3</p> <p>入学準備サポート 生協取扱商品をご案内しています。</p> <p>※写真は2025年度のものです。</p>	<p>Step 4</p> <p>教材購入 甲南女子大学生協ホームページより購入手続きください。</p> <p>※写真は2025年度のものです。</p>

大学生協は 加入してご利用ください!

甲南女子大学生協の組合員になろう!!

甲南女子大学生協は、入学から卒業まで大学生活の様々なシーンで加入いただいた組合員のみなさんをサポートしています。食堂での食事をはじめ大学での勉学や生活に関わる商品・サービスなど、大学生協のお店をご利用の際には大学生協アプリをご提示ください。



食生活と健康をささえます



▶毎日バランスよく食べることができるよう週替わりでメニューを提供。学生の健康的で豊かな食生活をサポートします。栄養バランスを自分で考えて主菜・副菜等を選ぶカフェテリア方式になっています。



▶ケガや病気の「もしも」にそなえる学生総合共済への加入をおすすめしています。

入学準備は 大学生協で!



大学生におすすめする、授業やレポート作成に必要なパソコン・電子辞書をご案内。大学生協ならではの在学中4年間保証!



大学生協推奨パソコンなどを掲載している入学準備サポートガイドは1月以降に送付する予定です

※写真は昨年度版です



授業に必要な教科書は生協で準備しましょう。生協電子マネーで購入するとポイントも付与されます。

付与ポイントは次回利用時に生協電子マネーとしてすぐに使えます。

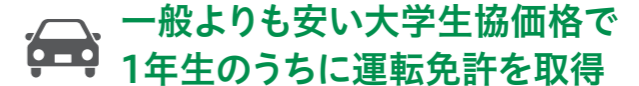
※金額は目安です。履修状況により異なります。
※一部対象外もあります。

事前チャージした生協電子マネーが使えます

様々なシーンで大学生活をサポート



スーツ販売店大手3社+系列4社で利用できる、生協割引WEBクーポンをご用意。組合員の学生の方と一緒に来店いただいた場合、保護者の方もクーポンをご利用いただけます。



運転免許は1年生のうちに取得しておくことをおすすめしています。進級していくと授業や実習など各種活動が忙しくなってくるため、まとまった時間が取りづらくなってきます。



入学前

入学までの準備もおまかせください。現役学生の声をもとに、学生生活に必要なものをご提案します。

1月以降に生協から届きます入学準備サポートガイドをご参照ください

入学後

購買や食堂での日々の食事はもちろん、勉学に必要な物や日用品など幅広く取り扱っています。

生協ポイント付与

※商品によりポイント付与率は異なります

- パン・お弁当・飲料など
- 文具・教材

- 教科書・書籍
- 食堂
- 日用品

- 国内・海外旅行
- 学生総合共済相談窓口

- 就活支援
- 振袖・袴レンタル

こちらで紹介しているほかにも、大学生活に関わる多彩な商品・サービスを取り扱っています。

卒業

出資金返還

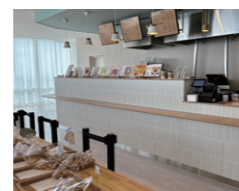
CO-OP学生総合共済
新社会人コース
30歳まで安心が続く



クローバー キッチン 生協食堂 Clover Kitchen (第1学生会館 1階)

営業時間 月～金 11:00～14:00
(変更となる場合があります)

メニューは、丼や麺類などの単品など豊富で、サラダや惣菜の小鉢類も充実しています。その日の気分に合わせて自由に組み合わせ、食事を摂ることができます。期間限定のフェアメニュー企画も提供されます。窓際のカウンター席は落ち着ける空間で、好評です。



生協Café Soleil (第1学生会館 3階)

営業時間 月～金 10:00～16:00
(変更となる場合があります)

焼きたてパン、軽食、デザート、ドリンクなど多数ご用意しております。Cafeから見える景色をお楽しみください。



ファミリーマート 生協コンビニ FamilyMart (10号館 2階)

営業時間 月～金 8:00～17:30
(変更となる場合があります)

飲料、お弁当、お菓子などコンビニ食品を中心に品揃えしています。お昼休み、授業の合間など小腹の空いたときにも気軽に利用できます。

※生協が出資する関連会社が運営しています



クローバー ショップ 生協書籍購買 Clover Shop (第4学生会館 1階)

営業時間 月～金 10:00～16:30
(変更となる場合があります)

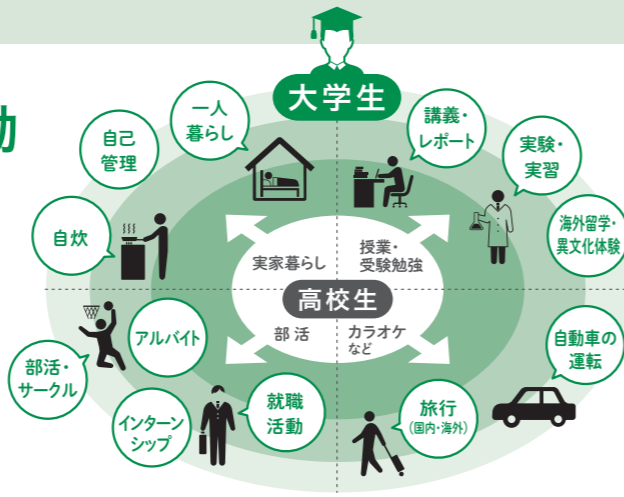
書籍コーナーでは教科書を始めとする本やその情報を提供。購買コーナーでは、文具、日用品、食品を取り扱い、サービスコーナーでは、様々なアクティビティ商品を用意しています。

「もしも」のときに学業継続をささえます

大学生には大学生のための保障が必要です

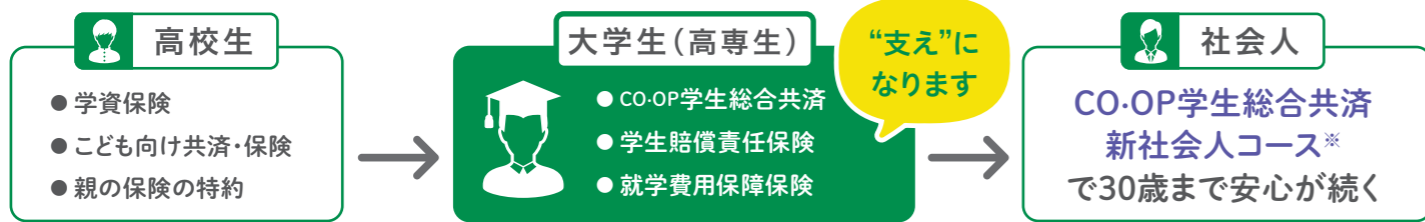
今までと大きく変わる行動や活動 増える病気やケガ、事故のリスク

大学生活では、行動範囲が広がり、学生自身が判断・行動する場面が増えていきます。学業や課外活動、アルバイトなど多くの経験を通して成長する一方で、病気やケガ、事故などのリスクも高まります。だからこそ、入学前に「もしも」のそなえを万全の状態にしておきましょう。



増えるリスクに合わせた保障をプラス！ 充実した大学生活のためにそなえは手厚く

病気やケガをすると医療費だけでなく日常生活の中でさまざまな出費が発生します。また、多くの学生がアルバイト代を生活費の一部として考えており、アルバイトができなくなることで収入が減少する場合があります。大学生協が提案する「たすけあい」の保障制度が、在学中(卒業後も)の経済的・精神的な支えになります。



大学生協の保障制度は共済と保険、サービスの長所を組み合わせることにより 学生生活に必要なそなえをお手頃な掛金・保険料・会費で実現しています。

自転車乗車中、日常生活中、正課の講義・サークル・アルバイト・インターンシップ中などにおける賠償事故を24時間365日、国内・海外を問わず保障する保険です



学生総合共済は全国の大学生約81.8万人が加入しています

全国の共済金給付実績 (2024年3月21日～2025年3月20日)

65,118件
約42億6,277万円

トラブル出勤サポート
生活相談電話サポート

自転車のバンク
家のカギ紛失

学生生活110番

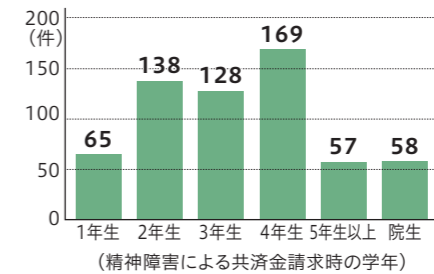
※共済・保険とは別のサービス

こころの不調を訴える学生が増えています

こころの病は**早期の治療と予防活動が大切です**。学生総合共済には「こころの病」についての保障と、24時間365日無料でからだこころの健康相談ができる「学生生活無料健康相談テレホン」があります。保護者の方も利用できます。

こころの病による支払状況

精神障害による共済金請求時の学年の傾向「大学生の病気・ケガ・事故2023」より



入院病気分類	
うつ病エピソード	106件
アルコール使用飲酒による精神・行動の障害	99件
双極性感情障害(躁うつ病)	89件
統合失調症(精神分裂病)	62件
上記以外その他	259件
平均入院日数	
	33.5日

給付申請忘れが無いように取り組みをしています

病気やケガ、その他保障内容でも給付申請忘れがないように、年2回イベントを行っています。

現在ご加入の保障がある場合でも、学生生活のお守りとして大学生向けの共済・保険に加入しましょう

子ども向け保障制度には在学中に満期になるものが少なくないため、**再度満期日等**のご確認もおすすめします。こころの病、実習、アルバイト、サークル活動や留学などの事故に対応した保障が備わっているかもご確認ください。

	チェック	CO-OP学生総合共済	現在加入している保障
自分に対する保障	学内外・国内・海外を問わず24時間365日ケガや病気は保障されますか？	保障される	される ・ されない
	病気やケガによる入院の日額保障はいくらですか？	日額 10,000円	円
	入院は何日目から何日分保障されますか？	1日目～360日分	日目～ 日
	うつ病などこころの病による入院も保障されますか？	保障あり	あり ・ なし
	アルバイトや旅行・留学(国内外)中も保障されますか？	保障あり	あり ・ なし
	持病がある方も申込できますか？	申込できる	できる ・ できない
	学内に窓口があり、学生本人が給付などの相談ができますか？	生協の共済カウンターあり	
他人に対する保障	チェック		現在加入している保障
	自転車通学中に他人と衝突しケガをさせてしまった、物を壊してしまった場合	学生賠償責任保険	される ・ されない
	アルバイト中やインターンシップ中に勤務先のもを破損してしまった場合	学生賠償責任保険	される ・ されない
	教育実習中・実験中に他人にケガをさせてしまった・備品を破損してしまった場合	学生賠償責任保険	される ・ されない
	加入者(学生)本人が加害者になった場合の示談交渉サービス	あり(国内のみ)	あり ・ なし

学生総合共済は、他の保険・共済から保険金・共済金が支払われた場合でも共済金の請求手続きはできます。



すべての
甲南女子大生に

大学生生活のさまざまな「もしも」にそなえ、安心して「学業を継続」するために、「充実プラン」での加入をおすすめします。

充実プランの詳細は次ページでご案内します

加入プランをお選びください

プラン加入の手続き方法は15ページへ

おすすめプラン
もっと安心を求める方におすすめ
「**充実プラン**」

生協加入
出資金は卒業時に返還します

+

甲南女子大生安心プランの就学費用保障保険の加入口数を、授業料相当額もカバーする2口にして、学業継続をより手厚くした充実のプランです。

学生生活のリスクにそなえる保障が含まれるプラン
「**甲南女子大生 安心プラン**」

生協加入
出資金は卒業時に返還します

+

自分自身のケガや病気だけでなく、事故などで他人に迷惑をかけた場合も保障、さらに扶養者にもしものことがあっても学資費用をサポートします。大学生活をスムーズにスタートさせるための事前チャージも含まれています。



おすすめプラン
全ての新生生におすすです。

学生の「もしも」に備える

充実プラン		甲南女子大生 安心プラン	
自宅生 (ご実家から通学)	自宅外生 (一人暮らし・寮)	自宅生 (ご実家から通学)	自宅外生 (一人暮らし・寮)
●	●	●	●
+	+	+	+
●	●	●	●
●	●	●	●
●	—	●	—
—	●	—	●
(2口 5,220円)	(2口 5,220円)	(1口 2,610円)	(1口 2,610円)
●	●	●	●
21,420円	28,120円	18,810円	25,510円
+	+	+	+
●	●	—	●
+	+	+	+
●	●	●	●
101,820円	108,520円	88,810円	105,910円

※WEB申込の際に、払込金額の合計にプラスして「WEB申込システム利用料(500円)」が必要です。

1 甲南女子大学生協 加入出資金
卒業時・脱退時に定款の定めに基づき返還します
甲南女子大学生協はみなさんの出資金で運営されています。この出資金は卒業(脱退)時に返還します。
(4口)1口 5,000円
20,000円
※卒業時に返還

2 CO-OP学生総合共済 (G1200コース) *1
自分自身のケガや病気を24時間365日・国内外問わず保障
学生本人のケガや病気の「もしも」にそなえる
学生ご本人のケガや病気を学内外・国内・海外を問わず保障します。こころの病による入院も保障します。
1年間の掛金
14,400円
※2年目からは口座振替

3 学生賠償責任保険 *1
示談交渉サービス付(国内での賠償事故)
一人暮らし特約なし(19H)
一人暮らし特約あり(19HK)
他人への賠償事故の「もしも」にそなえる
日常生活および実習中での他人に対する賠償責任を保障する保険です。
1年間の保険料
1,800円
※2年目からは口座振替
一人暮らしの「もしも」にそなえる
19Hの保障に加え、さらに借用住宅の損壊や家財の損害・盗難などを保障する保険です。
1年間の保険料
8,500円
※2年目からは口座振替

4 就学費用保障保険 (19W) *1 *2
学資費用の必要に応じて最大15口まで加入できます
扶養者の「もしも」にそなえる
扶養者のもしもの時でも学業を継続するための学資費用等を卒業予定年までサポート。
1年目の保険料(2030年卒業予定の方)
(1口あたり) **2,610円**
※2年目からは口座振替

2 3 4 共済掛金と保険料のみの合計 **共済掛金・保険料 小計**

5 学生生活110番 *2 *3
日常生活のトラブルにそなえる
24時間365日、さまざまな悩みの相談や、トラブル発生時に出勤するサポートです。
4年間の会費
10,400円
※卒業予定年まで一括払い

6 生協電子マネー(事前チャージ)
4~5月で使う教科書購入額や昼食代・文具代の目安金額です。事前チャージをお申込みいただくと、生協食堂(学食)や生協ショップ(購買部)等でスムーズにお支払いいただけ便利です。
※利用には大学生協アプリの登録が必要です。入学までに必ず登録をお願いします。
50,000円
※事前チャージ

合計金額 (生協への払込金額)
1 生協加入出資金 + 2 CO-OP学生総合共済 + 3 学生賠償責任保険 + 4 就学費用保障保険 + 5 学生生活110番 + 6 生協電子マネー(事前チャージ) の合計

個別設定プラン

生協、共済・保険加入や電子マネーチャージ額を自分で選択して加入するプランです。安心プラン・充実プラン以外のお申し込み、左記とは金額が変わる大学院・入学・編入学の方はこちらのプランでお申し込みください。

※インターネット環境のない方、その他は生協へお問い合わせください。

Q 大学生協には加入しないといけませんか?
A 大学生協は学内の福利厚生事業を担う非営利の相互扶助組織です。みなさんの出資金を元に様々な商品やサービスを提供しています。出資金は卒業時・脱退時に定款の定めに基づき返還します。加入してご利用ください。

Q 他の保険や共済に加入しているので学生総合共済は不要では?
A 学生総合共済は24時間365日、国内外を問わず病気やケガに対して保障をします。また、ほかの保険や共済から保険金や共済金が支払われた場合でも給付申請をさせていただきます。「卒業までの学業継続」を第一に考えた保障内容を同封のパンフレットでご確認いただき、ぜひ加入をご検討ください。

Q 賃貸マンションで一人暮らしを始めますが、上のプランに火災保険は入っていますか?
A 「学生賠償責任保険 一人暮らし特約あり」を含んだ「自宅外生」プランが、火災・水もれによる貸主に対する賠償事故・家財の損害をカバーしますので、「自宅外生」からプランをお選びください。ただ、契約された住まいの管理者が指定する火災保険に加入済の場合は、自宅外生プランを選択した後、プラン選択画面で「一人暮らし特約あり」を「特約なし」に変更し選択してください。

*1 「学生総合共済」は、学生組合員で発効日の年齢が満34歳以下の方が加入できます。留学生・扶養を受けていない方は掛金・保障内容が異なります。お手続き前に甲南女子大学生協までご連絡ください。「学生賠償責任保険」・「就学費用保障保険」は、大学生協の学生組合員が加入できます。
*2 「就学費用保障保険」の1口あたりの保険料と、「学生生活110番」の一括払いの会費は、卒業までの期間により変わります。詳しくは各パンフレットかホームページでご確認ください。
*3 「学生生活110番」は共済・保険とは別のサービスです。全国大学生生活協同組合連合会の商品で、ジャパンベストレスキューシステム株式会社がサービスを提供しています。大学生協の組合員が加入できます。

2 3 4 また 5 についての詳細は別途、同封のパンフレットかホームページにてご確認ください。

学生総合共済 kyosai.univcoop.or.jp/start/index.html

学生生活110番 www.univcoop.or.jp/gakusei110

2

学生総合共済

学生どうしのたすけあい、学生生活にもっと安心を

「CO-OP学生総合共済」

CO-OP学生総合共済 G1200コース 1年間の掛金 14,400円

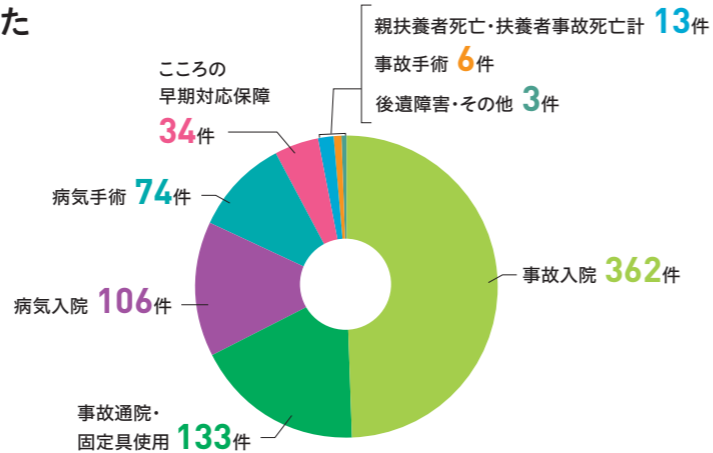
学生のからだもところも24時間365日、国内・海外を問わず保障します

「まさか自分が…」共済金のお支払いを受けた学生はみんなそう言います

4年間で7,250万円以上の共済金給付ができました

甲南女子大学生協の学生総合共済 共済金給付実績
(2021年4月～2025年3月) ※給付実績には、2021年度までの保障内容による実績を含みます。

給付件数 **731** 件
給付金額 **7,252** 万6,000円



「加入していてよかった」みんなの加入が困った学生を助けます～支払いを受けた先輩の声～

◆事故	通院日数	入院日数	手術回数	固定具	給付金額
スポーツ事故 スポーツ中の事故 スキーをしていて板が斜面に刺さり足を負傷	36	17	1	有	312,000円
スポーツ事故 スポーツ中の事故 チアリーディングの練習中に思わぬ方向に膝を曲げてしまい、靭帯を損傷	2	-	-	-	4,000円
日常生活の事故 屋外での事故 通学中に駅の階段を踏み外し骨折した	7	-	-	有	34,000円
日常生活の事故 屋内での事故 自宅で料理中に熱湯が手にかかった	1	-	-	-	2,000円

リハビリの期間が長く辛かった。ケガをしてからリハビリで軽く歩けるようになるまでアルバイトが出来ませんでした。通院が長く、治療費が多かったです。(3年生 文系)

ケガの治りが遅く、歩くことや膝を曲げることに痛みを感じなくなるまでに時間がかかりました。共済金請求は簡単に進められました。(4年生 文系)

電車などでたくさんの友達に助けられました。感謝の気持ちが大切だと思いました。(4年生 文系)

アルバイトに行くのに痛みが耐えられず、病院で処置をされました。共済は助け合うことで成り立っています。次はだれかの役にたちたいです。(3年生 文系)



詳しい保障内容や加入・契約に関する重要事項説明書は、同封の専用パンフレットに掲載しています。必ず一緒にご覧ください。

契約引受団体 日本コープ共済生活協同組合連合会

学内に共済・保険の相談カウンターがあるので安心です

ご相談やお手続きは学内にある生協の共済カウンターで学生本人が行うことができます。病気やケガの報告、共済金請求方法や保障内容についてお気軽にご相談ください。共済マイページから契約内容の確認や共済金請求することもできます。

共済マイページの登録はこちらから



皆さんが安心した学生生活を送れるように、共済を通して応援していきます！
いつでもお気軽に窓口へお越しください♪



もしもの時は生協の共済カウンターへ



学生総合共済加入者のための安心サポート！保護者の方もご利用できます！

学生生活 無料健康相談テレホン

専門の相談員がお答えします

からだところの健康相談

からだところに関する悩みに専門の相談員がお答えします。対面では相談しにくい内容でも時間帯に関係なく安心して利用できます。

24時間 365日 無料

ヘルスアドバイザー

看護師、保健師、管理栄養士

専門医

内科、整形外科、外科、精神・神経科、眼科、産婦人科

メンタルヘルス

臨床心理士など

病気やケガをしていなくても受けられるサポートとして、多くの学生・保護者に利用されているサービスです。

秘 プライバシーは守ります！

プラス1 卒業後も安心が続く

CO-OP学生総合共済加入時にあわせて新社会人コースへの事前申込ができます。

CO-OP学生総合共済 新社会人コース

詳しくはパンフレットをご覧ください



CO-OP学生総合共済 新社会人コース B1200コース

月掛金 1,200円

掛金払込方法：月払/口座振替
加入できる年齢(発効日時点)/満29歳まで
保障期間/満30歳の満期日まで

※新社会人コースは、CO-OP学生総合共済の更新・更改専用コースです。新規加入はできません。
※CO-OP学生総合共済は卒業予定年月の加入はできません。

契約引受団体/日本コープ共済生活協同組合連合会

新社会人コースは、CO-OP学生総合共済加入者の方が満30歳満期日まで継続できる専用コースです。

- POINT 1 月払1,200円とCO-OP学生総合共済(年払)と変わらない掛金で、続けやすい
- POINT 2 CO-OP学生総合共済G1200コースと変わらない入院日額10,000円、ケガ通院日額2,000円の保障
- POINT 3 事前申込で、卒業後も途切れることなく保障が満30歳満期日まで継続できるので安心

3つのおすすめポイント

CO-OP学生総合共済 新社会人コースは、事前申込ができます。

事前申込をしていただくと、卒業時に新社会人コースへの継続手続きがスムーズにできます。

- 新社会人コース事前申込には、同一世帯のご家族またはご本人が地域生協(コープ)の組合員である必要があります。
- 現在、地域生協に加入されていない方でも、新社会人コースの事前申込ができます。地域生協に未加入の場合、扶養者情報を含む契約情報を扶養者がお住まいの地域生協に提供し、地域生協より扶養者宛に生協加入のご案内を行う場合があります。生協加入のお手続き後、事前申込が成立します。

CO-OP学生総合共済 新社会人コース 感謝の声

娘が社会人になり、そのまま新社会人コースに継続出来て、しかも30歳まで掛金が変わらないのは収入がまだ少ない娘にはありがたい共済です。

ご不明な点があればよくいただく質問もご覧ください！

CO-OP学生総合共済 新入生応援サイト
<https://kyosai.univcoop.or.jp/start/index.html>



学生生活のさまざまな賠償事故 扶養者の「もしも」にそなえる

や一人暮らしにそなえる

詳しくは同封の専用パンフレットおよび重要事項説明書、
「新入生応援サイト」を必ずご覧ください。
ご不明点があれば、パンフレット記載のお問い合わせ先までご連絡ください。



3 学生賠償責任保険

他人への賠償や一人暮らしのリスクにそなえる

(学生・子ども総合保険、施設・生産物賠償責任保険) ※大学生協の学生組合員が加入できます。

19H 一人暮らし特約なし

19HK 一人暮らし特約あり

引受保険会社(幹事):三井住友海上火災保険株式会社

●「一人暮らし特約なし」は、自転車乗車中、日常生活中、正課の講義、サークル・アルバイト・インターンシップ中などにおける賠償事故を24時間365日、国内・海外を問わず保障する保険です。

学生賠償責任保険 19H

【一人暮らし特約なし】 1年間の保険料 1,800円

- 実家通学の方
- アパート、寮などにお住まい(予定)で、「お住まい」等を取り巻きリスクにそなえる一人暮らしのための保障が**不要**な方

全国の支払事例(2021年4月~2024年9月)

自転車事故(対人)	正課の講義等における事故	アルバイト中の事故	スポーツ中の事故
スクランブル交差点を自転車走行中、歩行者と接触しケガをさせた。	実験中に大学の研究室の実験装置を壊してしまった。	医療機関でアルバイト中、誤ってアルバイト先の機器を壊してしまった。	スノーボード中、相手スキーとの合流地点での衝突事故を起こし、ケガをさせた。
支払保険金 13,271,187円	支払保険金 784,630円	支払保険金 2,200,000円	支払保険金 4,172,351円
示談交渉あり	示談交渉あり		示談交渉あり

●「一人暮らし特約あり」は、上記の学生賠償責任保険(一人暮らし特約なし)の保障に加え、さらに借用住宅の損壊や家財の損害・盗難などを保障する保険です。

学生賠償責任保険 19HK

【一人暮らし特約あり】 1年間の保険料 8,500円

- アパート、寮などにお住まい(予定)で、「お住まい」等を取り巻きリスクにそなえる一人暮らしのための保障が**必要**な方
- ご加入にあたって「賃貸借契約」が必要ですが、入居前でも加入できます。
- 一人暮らし特約部分のみの加入はできません。

全国の支払事例(2021年4月~2024年9月)

借家人賠償責任保障	借家人賠償責任保障 個人賠償責任保障	家財保障	父母駆けつけ費用保障
借用住宅の床をアイロンで焦がしてしまった。	洗濯機のホースが外れ、自室と階下に水もれ被害を発生させた。	借用住宅敷地内の駐輪場で、施設として停めていた自転車が盗まれた。	ウイルス性胃腸炎で3日以上続けて入院したため、母が病院に駆けつけた。
支払保険金 1,500,081円	支払保険金 5,857,413円	支払保険金 55,000円	支払保険金 100,000円
示談交渉あり	示談交渉あり		

示談交渉サービス付 (学生・子ども総合保険) 19H 19HK

示談交渉サービスとは、この保険の被保険者が加害者となったとき、相手方および被保険者の同意を得られた場合、被保険者に代わって保険会社が被害者と折衝し解決するサービスです。



24時間受付OK
保険金請求は、
コープ共済センターへ電話
またはインターネットでの
事故受付も可能です。

※このご案内は学生賠償責任保険の概要を説明したものです。ご加入の際は『CO-OP学生総合共済』パンフレットの記載の保障内容、重要事項説明書および制度のあらましを必ずご覧ください。ご不明点があれば、パンフレット記載のお問い合わせ先までご連絡ください。

4 就学費用保障保険(総合生活保険)

卒業までの学業の継続にそなえる保障

※大学生協の学生組合員が加入できます。 引受保険会社(幹事):東京海上日動火災保険株式会社

扶養者が病気やケガで死亡、またはケガで重度後遺障がいを負った結果、
学生が扶養されなくなった場合の学資費用等をサポート。奨学金受給予定の方も加入できます。

就学費用保障保険 19W

1年目の保険料(1口あたり) 2030年卒業予定 2,610円

- 【学資費用等とは】
- 大学に納付する授業料、実験・実習費等
 - 大学からの指示に基づく教科書・教材等の購入費等
 - 通学のための定期代および一人暮らしの方の家賃

1口加入の場合、学資費用等を卒業予定年まで年間最高25万円(実費)を限度に保障します。

※通学定期代や一人暮らしの家賃は口数に関わらず合算で年間10万円限度
加入口数は学部等に応じて(最大15口まで)お選びください。

ここが知りたい!

就学費用保障保険

Q & A

Q 学生総合共済の保障だけでは足りないのですか?

A CO-OP学生総合共済には、親扶養者が病気やケガで亡くなった際の50万円の保障がありますが、卒業までの学費等をまかなえないことが多いため、学資費用をサポートする保険として就学費用保障保険にも加入されることをおすすめします。

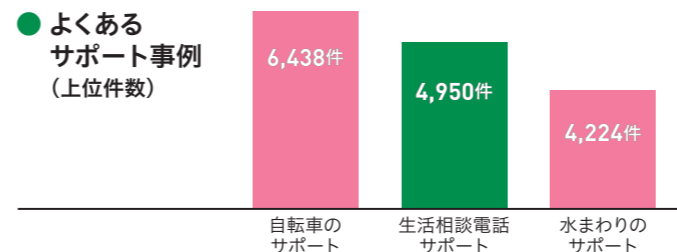
※このご案内は就学費用保障保険の概要を説明したものです。ご加入の際は『CO-OP学生総合共済』パンフレット記載の保障内容、重要事項説明書および制度のあらましを必ずご覧ください。ご不明点があれば、パンフレット記載のお問い合わせ先までご連絡ください。 承認番号: 25T-000506 承認年月: 2025年7月作成

5 突然のトラブルを助けるサービス 学生生活110番

※共済・保険とは別のサービスです。

※事例はすべて2024年4月1日~2025年3月31日集計

生活相談電話サポート	トラブル出勤サポート	合計
様々な悩みを相談していただけるサポートです。	トラブル発生時に出勤するサポートです。	
4,950件	13,403件	18,353件



実際にあったサポート事例

- 自転車のトラブル**
自転車の後輪がパンクしたため修理のご依頼
→後輪のタイヤ・チューブの交換
(通常価格)7,530円 → (会員価格) 2,800円
- 水回りのトラブル**
トイレの詰まりとタンクの水漏れのため修理のご依頼
→紙詰まりが原因のためローポンプ作業の実施
(通常価格)8,800円 → (会員価格) 0円
- 病院内**
喉が痛く発熱したため、病院を教えてください
→近隣の夜間・休日急患センターをご案内
- 就労**
飲食店でアルバイトしていて勝手にシフトを減らされたことや、未払いの給料があり支払ってもらいたいと言いたいが、どのようにお店に言えばよいのか不安で分からない...
→お店に対する申し入れ方について法的な見解をアドバイス

甲南女子大学のほとんどの学生が使っています キャッシュレスでスピーディ！ 利用に応じてポイントも貯まります

(ポイントは即時マネー化)

大学生協のお店で使える電子マネー

- 教科書購入や食堂利用がキャッシュレスでスピーディー。
- チャージしたお金は卒業までご利用いただけます。
- 食堂利用やフェアなどでポイントがたまります。
- 生協電子マネーの利用履歴は、大学生協アプリから学生・保護者双方が確認することができます。

詳しい登録手順は生協等加入手続き後に配信される『大学生協ご加入に伴う組合員番号のお知らせと「アプリ登録」のお願い』をご確認ください。

便利でお得!!
大学生協アプリ



※スマートフォンをお持ちでない方は甲南女子大学生協までお問い合わせください。

必要な金額を入学前にチャージ(入金)しておけば 授業に必要な教科書や文具が入学後すぐに購入できます

シーン1 教科書(教材)の購入 約25,000円

上記の金額は目安です。実際に必要な費用は学部・学科や履修科目により異なります。

教科書(教材)の購入は、甲南女子大学生協の新入生応援サイトでご案内しています▶



シーン2 4~5月の食事代(食堂・購買の利用) 約15,000円

1回の昼食代を400円とし、生協食堂の営業予定日数2カ月分として算出しています。

シーン3 文具・日用品の購入 約10,000円

上記の金額は目安です。実際に必要な費用は学部・学科や履修科目により異なります。

事前(入学前)チャージ

50,000円

チャージしていただくお金は、学内の大学生協(購買・食堂)でのみ利用可能な電子マネーになります。

生協電子マネーの追加方法

アプリからのチャージ

おすすめ!

銀行口座払い

あらかじめ登録いただいたご本人口座から引き落とし。

コンビニチャージ

コンビニで支払ってチャージ



生協店舗(レジ)でのチャージ

金額

1,000円単位でチャージ



生協ポイントについて

生協電子マネーで対象商品を購入すると、生協ポイントがたまります。たまったポイントは対象商品購入後、すぐに生協電子マネーに加算され、次のお買い物で1ポイント=1円として利用できます。

事前チャージのアプリ反映時期について

※前日20時までにアプリ登録且つpokepay認証をお済ませいただいている場合

- 2月末までのお申込み → お払込日の月末締め翌月2営業日目(土日祝、年始休業除く)に反映予定例)11月末まで→12/2、12月末まで→1/6、1月末まで→2/3、2月末まで→3/3
- 3月中のお申込み → お払込日の翌週火曜日に反映予定
- 4月中のお申込み → お払込日の2営業日後(土日祝除く)

お手続き方法

簡単
3ステップ!

※手続き完了には30分程度のお時間がかかります。時間に余裕をもって手続きをしてください。

STEP 1 甲南女子大学生協ホームページの申込フォームへアクセス、メールアドレス・生年月日を登録する

登録するメールアドレスは携帯電話に付随したメールアドレスではないものをおすすめします

「生協・共済加入」ページはこちら

<https://kanyuweb.univcoop.or.jp/6782/>



登録するメールアドレスの注意事項

- ① 新入生・保護者・扶養者のメールアドレスは、それぞれ必ず別々のアドレスをご準備ください。
- ② 大学在籍中には変更しないメールアドレスを登録してください。(携帯電話に付随したメールアドレスではないものなど)

- ① ご利用上の注意・同意項目を確認してチェックを入れてください。
- ② 入学するご本人のメールアドレス等を入力し登録してください。
- ③ 登録いただいた加入Web手続き者のメールアドレス宛に『パスコードのお知らせ』メールが送信されます。パスコードのお知らせメール受信後、10分以内にパスコードを入力してください。

【下記メールアドレスからのメール受信設定をしてください】

「@univcoop.or.jp」「@univ.coop」

「@microsoftonline.com」「@pokepay.jp」

※Softbankのキャリアメールを使用される方はメールの受信が上手くいかないケースが発生しています。お手数ですが、上記4つを@無しで「後方一致」を選択して受信許可リストへの追加をお試しください。

STEP 2 加入手続きページで、必要項目の入力と設定、選択を行う

基本情報は「学生ご本人」「扶養者」「保護者」を入力ください。

関係者メールアドレス・生年月日を登録してください。

登録いただいたすべてのメールアドレスで、送信されたメール本文に記載されたURLにタップが必要です。(24時間以内)

- ① 必要項目の入力 基本情報の入力、登録メールアドレスの確認、希望する加入プランの選択をします。
- ② 口座振替の登録 (途中から各金融機関のサイトへ移動しますので、各サイトの指示に従い手続きを進めてください。) 学生総合共済、学生賠償責任保険、就学費用保障保険の、2年目以降の口座振替(引き落とし口座)を登録します。 ※大学生協では入力された暗証番号・口座残高を取得することはありません。

● 2年目以降の口座振替で、ご利用可能な金融機関

こちらからご確認ください pdf_banklist.pdf (univcoop.or.jp) ▶

※一部の信用組合・農業協同組合等、ご利用いただけない金融機関があります。



エラーになった場合

ブラウザを閉じ、メールアドレス宛に届いている『手続き再開URLのお知らせ』からお手続きを再開してください。なお、**手続き再開URLの有効期限は、発行から3日**です。有効期限が経過すると、再度同じメールアドレスで最初からやり直しができます。

STEP 3 初年度のお支払い

コンビニ払い ご希望のコンビニを選択し、指示にしたがって進めてください。(コンビニ各社によって、支払いの手順が異なります。)

送信日より6日以内にお支払いください。

『【甲南女子大学生協加入Webシステム】コンビニ払い支払期限は●月●日です』というメールがまず届きます。コンビニでの払込確認後、『【重要】大学生協ご加入に伴う組合員番号のお知らせと「アプリ登録」のお願い』というメールが届きます。

注意

『【甲南女子大学生協加入Webシステム】コンビニ払い支払期限は●月●日です』の段階では、まだお手続きは完了していません。必ずコンビニで払い込みください!

※支払期限を過ぎてしまった場合、お手数ですがメールアドレスの登録からやり直してください。前回と同じメールアドレスでご登録いただけます。



『【重要】大学生協ご加入に伴う組合員番号のお知らせと「アプリ登録」のお願い』メールが届いたら、「大学生協アプリ」の登録をして、お手続き完了です。

メール本文にて、今回お申し込みいただいた内容と、「追加申込方法」「照合番号」「組合員番号」「大学生協アプリ利用方法」をご案内しますので、必ずご確認・保存をお願いいたします。あわせて案内に従い「大学生協アプリの登録手続き」を必ず行ってください。「共済証書」「保険加入者証」は、お申し込みが完了し内容に不備がなければおむね2週間前後で扶養者様住所欄にご記入の住所へお送りします。お使いのスマートフォンの機種変更をご検討の方は、機種変更の後にアプリ登録をなさってください。